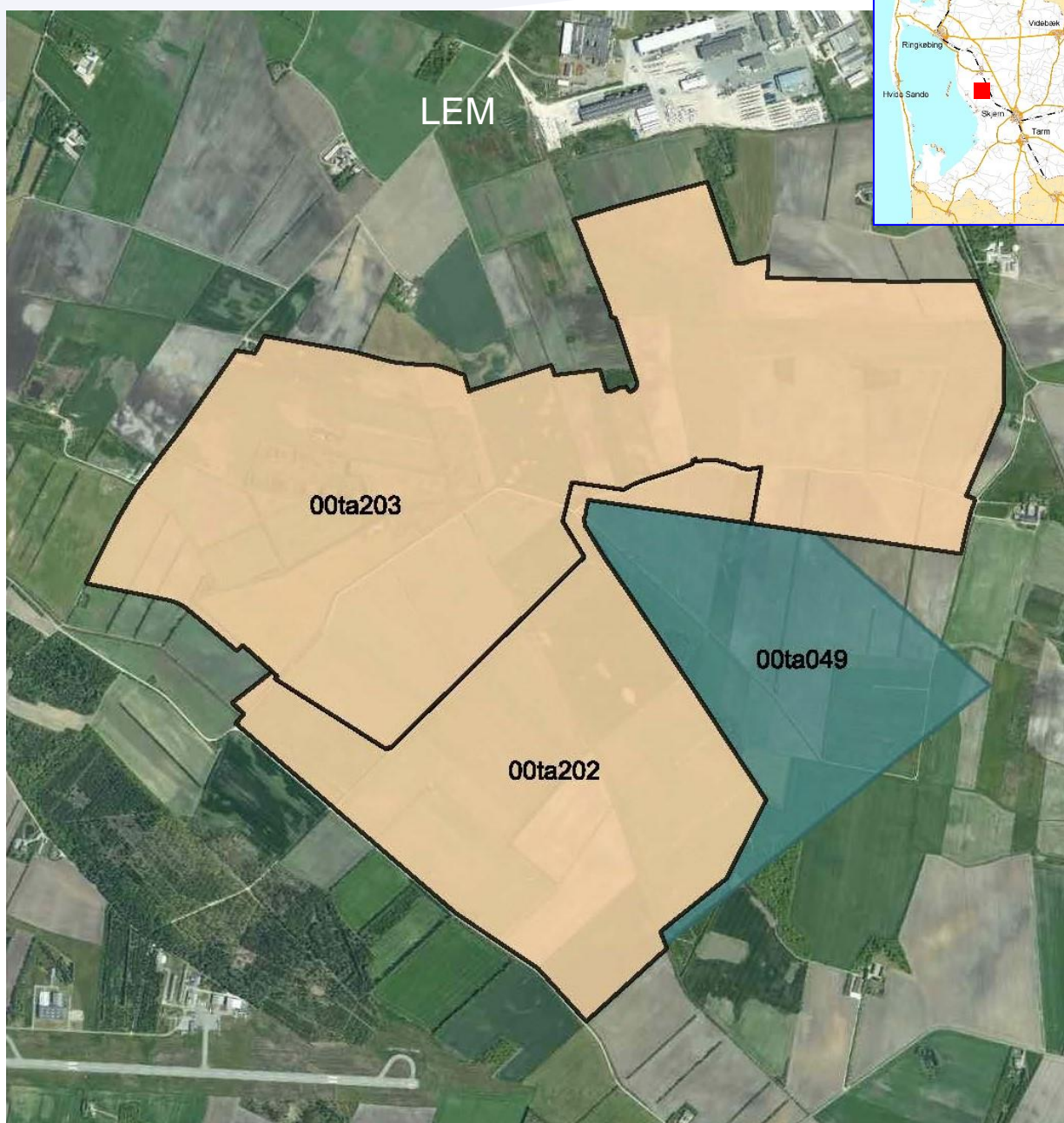


Forslag til

# Tillæg nr. 9

til Kommuneplan 2021-2033  
for et område til teknisk anlæg (solcelleanlæg)  
ved Gestenge, Lem



Ringkøbing-Skjern Kommune

19. april 2022



Ringkøbing-Skjern Kommune

1

---

# Tillæg nr. 9

## Kommuneplan 2021-2033

---

### Forord

Kommuneplantillægget fastlægger muligheden for at etablere et område til solcelleanlæg ved Gestenge, Lem

#### **Kommuneplantillægget består af:**

En redegørelse, der beskriver planens baggrund og formål.

Bestemmelser med tilhørende kort, der omhandler ændringer i kommuneplanen, der regulerer rammerne for lokalplanlægningen.

### Redegørelse

#### **Baggrund og formål**

Formålet med den nye planlægning er at sikre mulighed for et større arealudlæg til teknisk anlæg i form af et solcelleanlæg ved Gestenge, Lem. Området omfatter i alt ca. 322 ha, og anvendes i dag til landbrugsræssigformål. Indenfor området er opstillet en række vindmøller.

Kommuneplantillægget er udarbejdet i forbindelse med Lokalplan nr. 471 Solenergianlæg ved Gestenge, Lem.

Plangrundlaget åbner mulighed for etablering af et jordbaseret solcelleanlæg med mulighed for opstilling af solcellepaneler på ca. 322 ha. med en årlig strømproduktion på ca. 250 GWh (193,5 MWp) svarende til ca. 60.000 husstande, med et forbrug på 4.000 kWh/år.

Planområdet er beliggende ca. 1 km syd for Lem bymidte og ca. 200 meter for det eksisterende erhvervsområde i den sydlige del af Lem by. Mod øst afgrænses planområdet af jernbanestrækningen Skjern-Holstebro. Mod sydøst grænser planområdet op mod Stauning Plantage og i forlængelse heraf Stauning Lufthavn. Omkring 1,5 km mod henholdsvis vest og øst ligger sommerhusområdet Stauning Vesterstrand og Dejbjerg by. Området ligger i landzone og anvendes i dag til landbrugsformål og tekniske anlæg i form af vindmøller. Områdets karakter er kendetegnet af denne anvendelse. Marklodderne er opdelt af enkelte læhegn, og gennem lokalplanområdet løber de private fællesveje Gestengen og Gribvej samt en række interne veje som adgang til de eksisterende vindmøller.

Der kan opstilles solcellepaneler med en maksimal højde på 3,2 meter. Langs planområdets afgrænsning etableres afskærmende beplantning samt hegn. Inden for planområdet åbnes der desuden mulighed for opstilling af transformere, teknikhuse, vejrstationer mv. med en højde på op til 7,5 meter over terræn. Endelige kan der etableres tekniske installationer i form af bl.a. lynafleder og vejrmåler med en højde på maks. 20 meter.

#### **Kommuneplanens rammebestemmelser**

Projektområdet til solcelleanlæg er beliggende indenfor kommuneplanens rammeområde 00rf095 samt delvist indenfor rammeområde 00ta049. Idet projektområdets anvendelse til solcelleformål ikke er i overensstemmelse med de nuværende rammebestemmelser, idet områdets specifikke anvendelse er fastsat til henholdsvis rekreativt område til motocrossbane og vindmølleanlæg, udlægges nye områder og rammebestemmelser.

Med nærværende kommuneplantillæg slettes rammeområde 00rf095, ændres områdeafgrænsning af rammeområde 00ta049 og endelig udpeges to nye rammeområder til tekniske anlæg, benævnt henholdsvis rammeområde 00ta202 og 00ta203, der muliggør etablering af solcelleanlægget.

Herudover er der udarbejdet ændringsforslag til Kommuneplanens hovedstruktur i forhold til etablering af tilslutning til el-distributionsnettet, arealreservation til affaldsdeponering samt ophævelse af støjkonsekvenszone omkring rammeområde 00rf095.

#### **Vedvarende Energikilder**

Kommuneplan 2021-2033 fastlægger følgende retningslinjer for større solcelleanlæg (primært til forsyningsnettet) jf. afsnit 3 og 4 under afsnittet "Andre vedvarende energikilder".

**3.** Placering af større solcelleanlæg på terræn skal ske inden for de på kortet udlagte områder

---

# Tillæg nr. 9

## Kommuneplan 2021-2033

---

til større solcelleanlæg. Nye områder kan udlægges efter følgende retningslinjer.

- a.** For ikke at begrænse by- og erhvervsudviklingen skal solcelleanlæg som udgangspunkt placeres i det åbne land, uden for eksisterende kommuneplanlagte områder til by- eller erhvervsudvikling.
- b.** For at mindske den visuelle påvirkning af landskabet mest muligt, skal solcelleanlæg som udgangspunkt placeres i tilknytning til eksisterende tekniske anlæg (f.eks. vindmøller, transformerstationer, jernbaner, større el-transmissionsledninger).
- c.** Solcelleanlæg skal placeres og indpasses, så der tages hensyn til landskabet jf. landskabskarakteranalysen. Der tages særlig hensyn til større sammenhængende landskaber samt bevaringsværdige landskaber.
- d.** Solcelleanlæg skal placeres og udformes så der tages hensyn til områder med geologiske bevaringsværdier, kulturarvsarealer, kirkezoener, værdifulde kulturmiljøer samt områder med kulturhistorisk bevaringsværdi, jf. kommuneplanens retningslinjer herfor.
- e.** Der skal være særlig opmærksomhed på placering og udformning af solcelleanlæg i tilknytning til:
  - Naboer
  - Overordnede veje
  - Rekreative områder
  - Friluftsfaciliteter
  - P-pladser
  - Margueritruer.

Vejstrækninger samt tilhørende P-pladser og rasteplasser, hvorfra de bevaringsværdige landskaber, større sammenhængende landskaber eller områder med særlige udsigter kan opleves.

**f.** For at beskytte grundvandet, kan solcelleanlæg med fordel placeres indenfor OSD eller i indvindingsoplade til almen vandforsyning.

#### **4.** Udseende og indretning af solcelleanlæg på terræn

- a.** Der skal udarbejdes visualiseringer og synlighedsanalyser af solcelleanlægget, så den visuelle påvirkning af omgivelserne i det åbne land kan vurderes.
- b.** Større solcelleanlæg skal indpasses i omgivelserne ved at etablere korridorer gennem anlægget.
- c.** Af hensyn til naboer og landskaber samt placering ved overordnede vejstrækninger skal solcelleanlæggets visuelle påvirkning minimeres ved hjælp af eksisterende og ny afskærmende beplantning. Der skal som udgangspunkt etableres beplantning rundt omkring alle solcelleanlæg. Eksisterende beplantningsbælter inden for solcelleanlæggen skal bevares.

Det er Byrådets mål, at Ringkøbing-Skjern Kommune skal være 100 procent selvforsynende med vedvarende energi i 2020 og 100 procent fossilfri i 2040. På vejen mod fossilfrihed vil vi sikre, at balancen mellem det lokale energiforbrug og den lokale produktion af vedvarende energi forbedres markant, jf. Kommunens strategiske energiplan.

#### **Bynærhedszone**

En del af lokalplanområdet er i henhold til kommuneplan 2021-2033 beliggende inden for bynærhedszonen til Lem By. Zonen betegnes som en opmærksomhedszone.

Jævnfør kommuneplanen 2021-2033 skal der i bynærhedszonen være stor opmærksomhed på at sikre fremtidige muligheder for byvækst. Zonen skal sikre, at boligområder og områder til miljøfølsom anvendelse har første prioritet, når de bynære områder tages i brug.

---

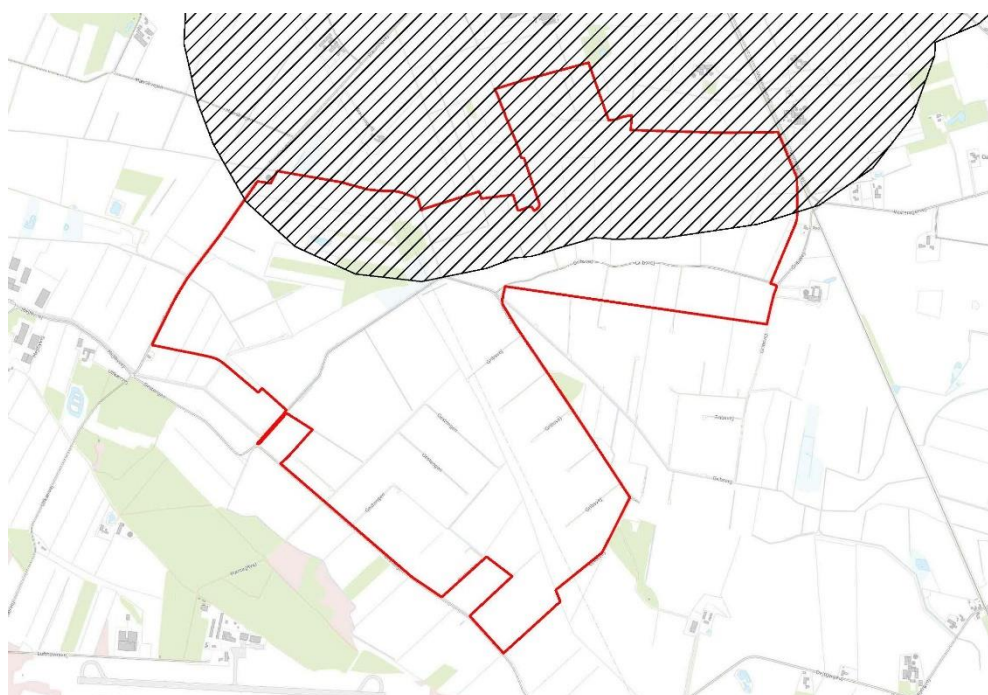
# Tillæg nr. 9

## Kommuneplan 2021-2033

---

Kommuneplanen fastlægger under emnet "Byvækst og byudvikling" følgende retningslinjer, som har betydning for placering af større solcelleanlæg;

3. Ved interesseafvejning i forbindelse med planlægning for byvækst og byudvikling vægtes erhvervsmæssig vækst og bosætning særlig højt i forhold til andre interesser - men skal dog afvejes i forhold til øvrige planlægningsmæssige forhold.
15. Indtil arealerne indenfor bynærhedszonen inddrages til byformål, kan der på de arealer ikke etableres nye eller udvides eksisterende erhverv og andre typer anvendelse, der medfører en forøgelse af miljøbelastningen i forhold til den eksisterende byzone og planlagte byvækst. Der kan heller ikke etableres nye anvendelser, der forhindrer indholdet af en kommende planlægning for området.



*Kortbilag 1: Bynærhedszone ved Lem by set i forhold til projektområdet*

Den nordlige del af lokalplanområdet - er for en mindre del - beliggende tæt på eksisterende erhvervsområde ved Lem by. Dette begrænser en potentiel byudvikling på de arealer hvor der planlægges for solcelleanlægget. Men idet der er andre muligheder for udlæg af et evt. nyt erhvervsområde - dels langs jernbanen og dels langs Stauningvej - vurderes solcelleanlægget ikke at være til hindring for udviklingen af Lem by.

Hertil kommer, at planområdet ligger i forbindelse med allerede eksisterende vindmøller, hvilket stemmer overens med kommunens retningslinjer vedrørende lokalisering af større solcelleanlæg.

### **Affaldsdeponering**

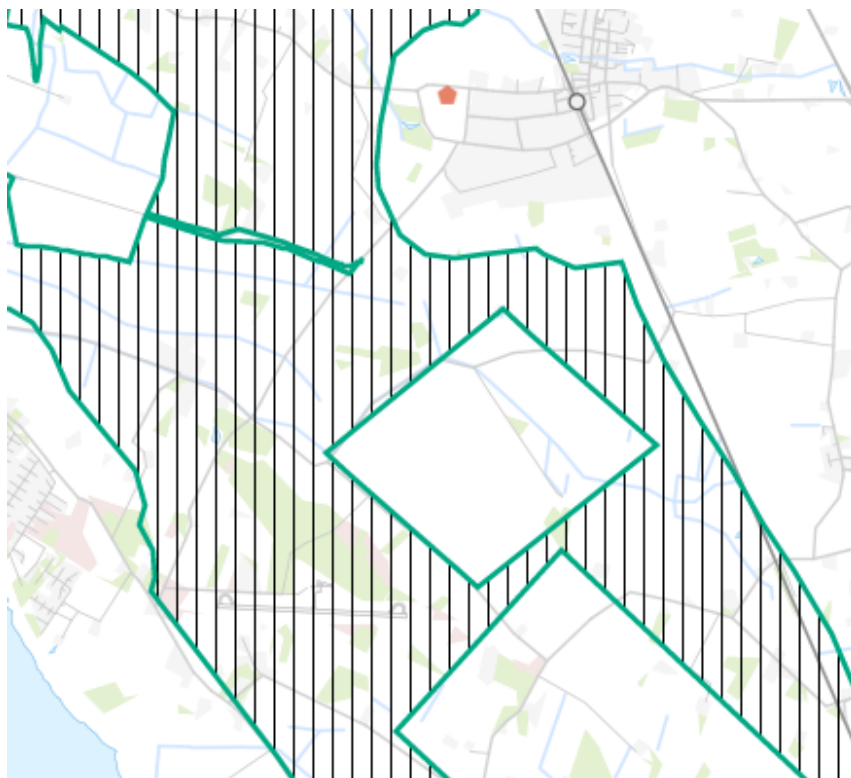
I henhold til kommuneplanen er en del af planområdet omfattet af arealreservation til eventuelt nyt deponeringsanlæg. Af kommuneplanen fremgår, at der kan etableres deponeringsanlæg ved Lem-Stauning som vist på nedenstående kortbilag 2.

---

# Tillæg nr. 9

## Kommuneplan 2021-2033

---



*Kortbilag 2: Kommuneplanens arealudlæg til planlagt teknisk Anlæg – affaldsanlæg.*

Jf. kommuneplanen må der inden for de udlagte arealer ikke planlægges eller etableres byggeri og anlæg i større omfang, der kan hindre eller vanskeliggøre etableringen af deponeringsanlæg. Ved konkret udlæg af areal til deponeringsanlæg i området skal der udlægges omkring 25-30 hektar. Arealet skal placeres, så der tages størst muligt hensyn til såvel grundvandsinteresser som øvrige interesser. Det faktiske arealforbrug i det udlagte område begrænses mest muligt, og højder og terrænformer skal afstemmes efter landskabelige forhold og øvrige ønsker til terrænets slutform.

Idet arealudlægget til deponeringsanlæg ved Lem-Stauning området omfatter et meget stort område, vurderes det, at selvom lokalplanområdet til solcelleanlæg samlet udgør ca. 379 ha. vil der fortsat være mulighed for lokalisering af et deponeringsanlæg i Lem Stauning området. Hertil kommer, at en stor del af det areal, der er omfattet af nærværende lokalplan, ikke er omfattet af arealreservationen til deponeringsanlæg, idet disse ved udlægget allerede var omfattet af lokalplan nr. 76 og 83 for tidligere Skjern Kommune. Det samlede areal, der skal udtages i forbindelse med nærværende lokalplan, udgør dermed ca. 185 ha.

Som følge heraf ophæves i nærværende kommuneplantillæg arealudlægget til affaldsanlæg for det område, der er omfattet af lokalplan nr. 471.

### **Nettilslutning**

I tilknytning til solcelleanlægget sker der en udbygning af el-distributionsnettet. I henhold til Kommuneplanens mål for el-, naturgas- og biogasledninger gælder følgende:

- At el- og naturgasdistributionen foregår effektivt og fleksibelt
- At luftbårne elledninger graves ned, der hvor de giver de største landskabelige gener, eller hvor de påvirker byudviklingen negativt
- At el- og gasnettene udvikles, så de bidrager til at fremme byrådets Energipolitik for vedvarende energi og grøn vækst
- At sikre en effektiv struktur for energiforsyningen i hele kommunen i tæt samspil med omkringliggende kommuner og i forhold til national energiplanlægning

---

# Tillæg nr. 9

## Kommuneplan 2021-2033

---

- At sikre sammenhæng mellem energiproduktion og slutforbrug

Dette kommuneplantillæg er udarbejdet under hensyntagen til retningslinjerne for større solcelleanlæg og tilslutning heraf til el-distributionsnettet. Der er i en udarbejdet miljøredegørelse foretaget en konkret vurdering af placeringen af solcelleanlægget samt tilslutningsanlæg - i form af en kabeltracé - bl.a. i forhold til landskabet, natur og kulturinteresser samt øvrige tekniske installationer i området.

Planområdet ligger i det åbne land. Området er præget af allerede etablerede tekniske anlæg i form af vindmøller. Ved udlæg af areal til solcelleanlæg etableres afskærmende beplantning, hvorfor det vurderes, at anlægget ikke vil være dominerende i landskabet på grund af det forholdsvist flade landskab – jf. visualiseringerne udarbejdet i forbindelse med planlægningen. Dette sammenholdt med lokalisering af solcelleanlægget i et område med få naboer, vurderes det, at anlægget placering i det åbne land ikke vil påvirke det omgivende miljø væsentligt.

Solcelleanlægget forbindes til det overordnede transmissionsnet ved en større transformatorstation udpeget af Energinet. Opkoblingspunktet forventes at være transformatorstationen ved Lem Kær beliggende nord for projektområdet til solcelleanlæg. Opkoblingen sker via nyt 150 kV-kabel, der således vil udgøre et længere kabelanlæg. Kabelanlægget indgår i miljøvurderingen.

### Miljøvurdering

Kommuneplantillægget er omfattet af Lov om miljøvurdering af planer og programmer og af konkrete projekter (VVM), og der er derfor udarbejdet en miljøredegørelse med henblik på miljøvurdering af forslag til tillæg nr. 9 til kommuneplan 2021-2033 og lokalplanforslag nr. 471.

Forud for afgrænsningen af miljøvurderingens indhold i forbindelse med solceller ved Gestenge har Ringkøbing-Skjern Kommune gennemført en høring af berørte myndigheder og offentligheden jf. miljøvurderingslovens § 32, stk. 1, punkt 2 og § 35, stk. 1, punkt 2.

Idet det er nødvendigt at udarbejde tillæg til kommuneplanen, er der ligeledes gennemført høring af offentligheden jf. planlovens § 23c.

I løbet af forhøringen havde privatpersoner, virksomheder, foreninger, organisationer og myndigheder mulighed for at komme med bemærkninger og forslag til det fremtidige plangrundlag for det ansøgte solcelleprojekt. Relevante myndigheder er desuden blevet hørt som en del af foroffentlighedsfasen.

Ringkøbing-Skjern Kommune har, forud for udarbejdelse af miljøvurderingen, foretaget en afgrænsning af miljøvurderingens indhold. I forhold til solcelleprojektet er udpeget følgende miljøtemaer:

- natur og biodiversitet
- landskab og visuelle forhold
- støj
- luft og klima
- menneskers sundhed
- grundvand
- trafik

### Sammenfatning:

I henhold til miljøredegørelsen kan følgende konkluderes:

*Natur og biodiversitet:* Der vil være ingen eller meget lille påvirkning fra solcelleanlægget i såvel anlægs- som driftsfasen på naturen og biodiversiteten. I forhold til bilag IV arter vil flagermus, ulv, odder og spidssnudet frø fortsat kunne færdes inden for og igennem området i forhold til registrerede §3-naturtyper og beskyttede vandløb friholdes en bebyggelsesfri bræmme (bebyggelsesfri bræmme på mindst 10 meter). I driftsfasen vil der ikke længere være intensivt landbrug på arealerne, hvor solcellerne opstilles, men i stedet være enten økologisk landbrug, dyregræsning eller græs- og urtebevoksning. Dette kan have en positiv effekt på områdets §3-naturtyper og beskyttede vandløb. Ved anlæg af solceller vil raste- og fourageringsområder for svaner, gæs og hjejler i landbrugslandet forsvinde. Der forventes dog at være egnede alternative områder for disse fuglearter på de omkringliggende landbrugsarealer. Under hensyntagen til de store dyrearter som rådyr og kronhjorte, der påvirkes af hegning i området, etableres faunapassager.

---

# Tillæg nr. 9

## Kommuneplan 2021-2033

---

*Landskab og visuelle forhold:* Oplevelsen af landskabet inden for projektområdet vil være forandret idet der i det delvist åbne landskab vil stå rækker af solceller samt tilhørende tekniske anlæg. En række eksisterende hegn i området fjernes, men der etableres nye hegn bl.a. ved faunapassager og langs områdets afgrænsning. Dette sikre at solcellernes påvirkning på landskabet mindskes – bl.a. fra det højere terræn på bakkeøen ved Dejbjerg. Det er vurderet, at der generelt ikke vil være en visuel påvirkning, men der kan være en mindre til moderat negativ påvirkning set fra enkelte beboelser på bakkeøen.

Anlægget vil ikke være synligt fra omkringliggende boliger i mellemzonen (200-600 meter fra solcelleanlægget) og heller ikke fra Lem By.

Området er under eksisterende forhold præget af tekniske anlæg i form af vindmøller. Det er derfor vurderet, at området er egnet til solceller, og det vurderes, at der ikke vil være en væsentlig påvirkning af landskabet. Desuden er anlægget reversibelt og arealerne kan tilbageføres til landbrugsjord, når anlægget nedtages efter ca. 30 år.

*Støj:* I anlægsfasen må forventes mindre negativ støjpåvirkning fra nedslåning af pæle, lastbiler der leverer/afhenter materialer og anvendelsen af maskiner. For beboelse langs adgangsvejen, der i anlægs- og demonteringsfasen er udsat for øget trafikmængde, med deraf følgende støjgene, vurderes påvirkningen af være moderat negativ. For at sikre at Miljøstyrelsens støjkraav overholdes, er det indarbejdet i projektet, at fordelingstransformere og step-up transformere bliver placeret med en respektafstand på minimum 50 meter til alle naboboliger.

*Luft og klima:* Der vil være en meget lille påvirkning af luftkvaliteten i forbindelse med transport af materialer. I driftsfasen vil der være en positiv effekt på indvirkning på luftkvaliteten, da der ikke vil forekomme emissioner fra anlægget. Og da solcelleanlægget vil bidrage til en reduktion i udledningen af CO<sub>2</sub>.

*Menneskers sundhed:* I anlægs-/afmonteringsfasen vil der med en trafikbelastning på 4 daglige lastbilstransporter, være en meget lille påvirkning af luftkvaliteten i forbindelse med transport af materialer. I driftsfasen vil der ikke være en væsentlig påvirkning i forhold til visuelle forhold, støj, eller refleksioner ved de få naboer til projektet. Vedvarende energi udleder ikke CO<sub>2</sub> og hindrer klimaforandringer ligesom udledningen af emissioner vil reduceres om end dette projekt har en minimal effekt alene.

*Grundvand:* I anlægs-/afmonteringsfasen vil der forventeligt ikke være behov for grundvandssænkning. I driftsfasen vil gødsning og sprøjtning af landbrugsarealerne ophøre.

*Trafik:* I anlægs-/demonteringsfasen vil der ske en midlertidig øgning af trafikmængden i forbindelse med transport af materialer, hvilket samlet set vurderes at medføre en mindre negativ påvirkning for primære omgivelser. I driftsfasen vil der ske en reduktion af tung trafik i området. For beboelse langs adgangsvejene vurderes påvirkningen af være moderat negativ i anlægs- og demonteringsfasen.

---

# Tillæg nr. 9

## Kommuneplan 2021-2033

---

### Bestemmelser

I henhold til Bekendtgørelse af Lov om planlægning (LBK nr. 1157 af 1. juli 2020 med senere ændringer) foretages følgende ændring af Kommuneplan 2021-2033:

### Ændringer i hovedstruktur

#### Eksisterende retningslinjer – Andre vedvarende energikilder

Større Solcelleanlæg (Primært til forsyningsnettet)

3. Placering af større solcelleanlæg på terræn skal ske inden for de på kortet udlagte områder til større solcelleanlæg. Nye områder kan udlægges efter følgende retningslinjer.

a. For ikke at begrænse by- og erhvervsudviklingen skal solcelleanlæg som udgangspunkt placeres i det åbne land, uden for eksisterende kommuneplanlagte områder til by- eller erhvervsudvikling.

b. For at mindske den visuelle påvirkning af landskabet mest muligt, skal solcelleanlæg som udgangspunkt placeres i tilknytning til eksisterende tekniske anlæg (f.eks. vindmøller, transformerstationer, jernbaner, større el-transmissionsledninger).

c. Solcelleanlæg skal placeres og indpasses, så der tages hensyn til landskabet jf. landskabskarakteranalysen. Der tages særlig hensyn til større sammenhængende landskaber samt bevaringsværdige landskaber.

d. Solcelleanlæg skal placeres og udformes så der tages hensyn til områder med geologiske bevaringsværdier, kulturarvsarealer, kirkezoener, værdifulde kulturmiljøer samt områder med kulturhistorisk bevaringsværdi, jf. kommuneplanens retningslinjer herfor.

e. Der skal være særlig opmærksomhed på placering og udformning af solcelleanlæg i tilknytning til:

- Naboer
- Overordnede veje
- Rekreative områder
- Friluftsfaciliteter
- P-pladser
- Magueritruter.
- Vejstrækninger samt tilhørende P-pladser og rastepladser, hvorfra de bevaringsværdige landskaber, større sammenhængende landskaber eller områder med særlige udsigter kan opleves.

f. For at beskytte grundvandet, kan solcelleanlæg med fordel placeres indenfor OSD eller i indvindingsoplande til almen vandforsyning.

4. Udseende og indretning af solcelleanlæg på terræn

a. Der skal udarbejdes visualiseringer og synlighedsanalyser af solcelleanlægget, så den visuelle påvirkning af omgivelserne i det åbne land kan vurderes.

b. Større solcelleanlæg skal indpasses i omgivelserne ved at etablere korridorer gennem anlægget.

c. Af hensyn til naboer og landskaber samt placering ved overordnede vejstrækninger skal solcelleanlæggets visuelle påvirkning minimeres ved hjælp af eksisterende og ny afskærmende beplantning. Der skal som udgangspunkt etableres beplantning rundt omkring alle solcelleanlæg. Eksisterende beplantningsbælter inden for solcelleanlæggene skal bevares.



### Tilføjelse af retningslinje - Andre vedvarende energikilder

For at sikre mulighed for etablering af solcelleanlægget ved Gestenge, Lem udlægges projektområdet i Kommuneplanen til andre vedvarende energikilder i form af solcelleanlæg – jf. kortbilag 3.

- Der reserveres arealudlæg til solenergianlæg som vist på nedenstående kortbilag 3.



Kortbilag 3: Areal udlæg til vedvarende energianlæg i form af solcelleanlæg.

### Eksisterende retningslinjer - El-, naturgas- og biogasledninger

1. Der udlægges areal til de på kortet viste eksisterende elledninger – se kortbilag 4.
2. Kabellægning af luftbårne elledninger prioriteres som vist på kortet – se kortbilag 4.
3. Høje genstande som fx. vindmøller, antenner, skorstene mv. samt træer, nær 150 kV luftledningsanlæg skal som minimum placeres i en afstand på gestandens/træets fulde totalhøjde fra respektafstanden langs luftledningsanlægget.
4. Høje elektrisk ledende objekter nær eltransmissions-jordkabelanlæg bør ikke placeres nærmere end 50 m fra respektafstanden til jordkabler, uden foranstaltninger for beskyttelse mod spændingsstigning i jorden.

# Tillæg nr. 9

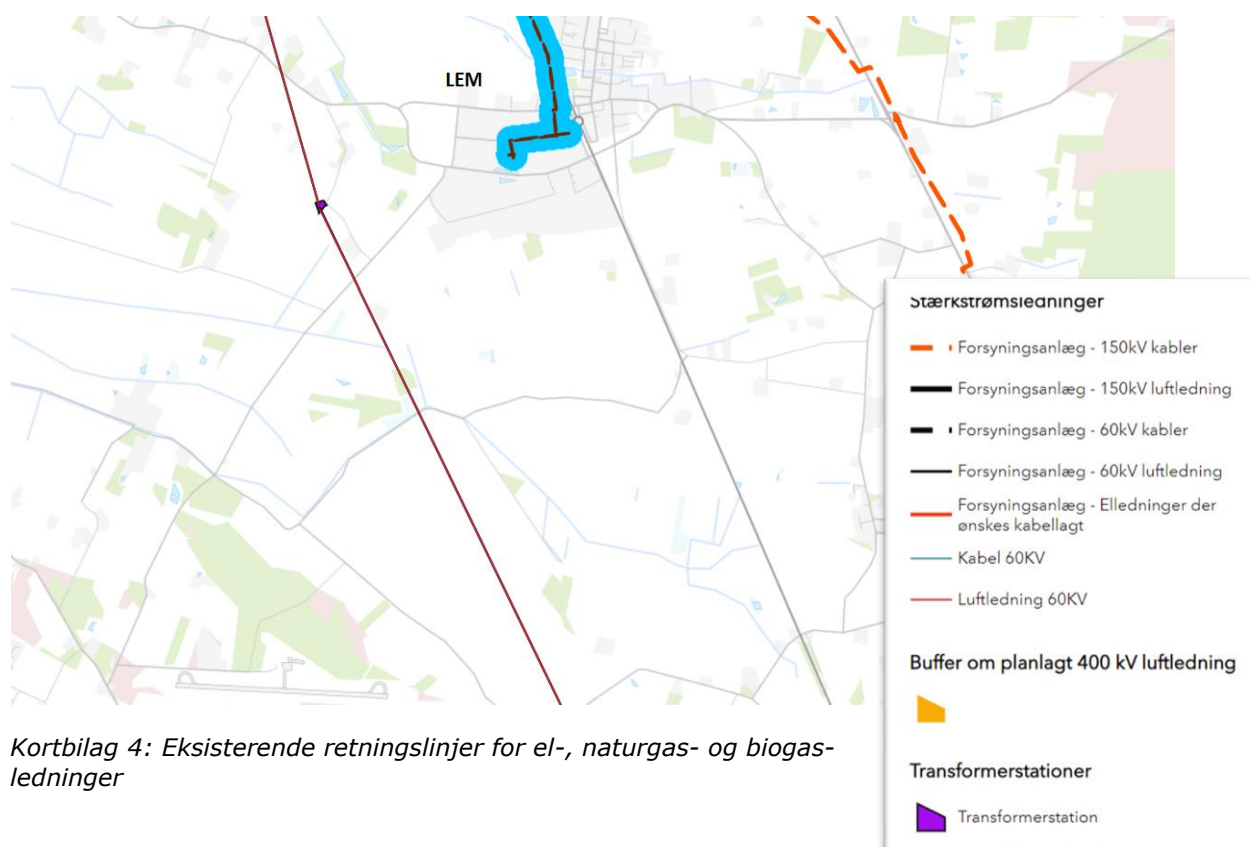
## Kommuneplan 2021-2033

5. Nye boliger og institutioner, hvor børn opholder sig, bør ikke opføres eller planlægges tæt på eksisterende højspændingsanlæg og visa versa for at beskytte mod eventuelle påvirkninger fra magnetfelter.

6. Der reserveres arealer til naturgasledninger som vist på kortet. I en zone på 100 meters omkring naturgasledningerne må der ikke ske aktiviteter, der kan true leveringssikkerheden for naturgas. Mindre betydende afvigelser fra de reserverede arealer accepteres.

7. Der reserveres areal til biogasledninger som vist på kortet. Ledningstracéet har en bredde på 2 x 5 meter. Ved passage af natura 2000 områder, beskyttet natur, fredskov mv. skal der tages de nødvendige hensyn til sikring af beskyttelsesinteresserne.

8. Der reserveres areal til omlægning af eksisterende elledninger inden for rammeområde 00er135 og 00ta138.



Kortbilag 4: Eksisterende retningslinjer for el-, naturgas- og biogasledninger

### Tilføjelse af retningslinje - El-, naturgas- og biogasledninger

(Se kortbilag 5)

For at sikre mulighed for etablering af en 150 kV kabelanlæg mellem solcelleanlægget ved Gestenge og transformerstationen ved Lem Kær tilføjes følgende retningslinje til Kommuneplanens hovedstruktur vedrørende "El-, naturgas- og biogasledninger":

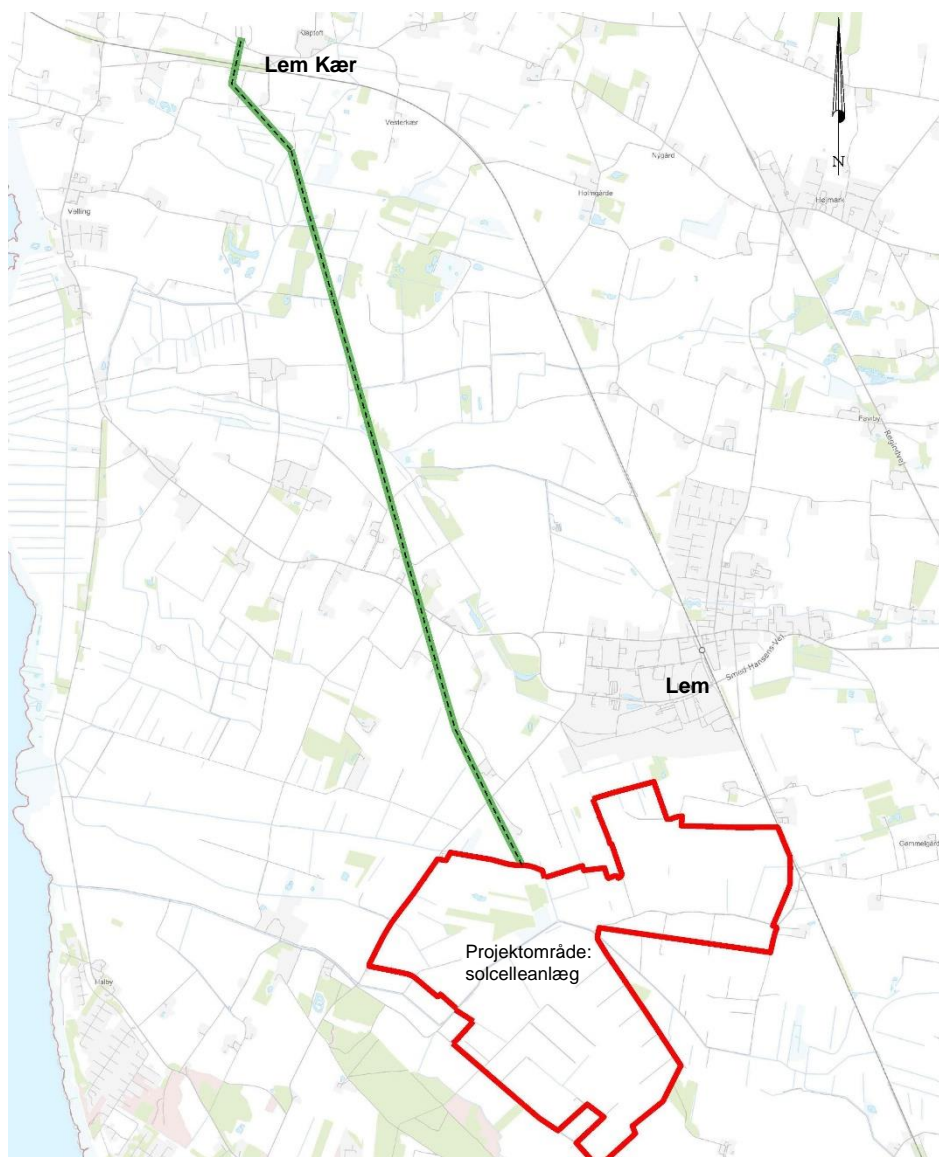
- Der reserveres areal til 150 kV kabler som vist på nedenstående kortbilag 5. Ledningstracéet har en bredde på 50 meter. Ved passage af beskyttet natur mv. skal der tages de nødvendige hensyn til sikring af beskyttelsesinteresserne.

---

# Tillæg nr. 9

## Kommuneplan 2021-2033

---



*Kortbilag 5: Afgrænsning af plan- og projektområdet der udgør solcelleanlægget samt kabelanlæg der tilføjes Kommuneplanens hovedstruktur – El-, naturgas- og biogasledninger.*

### **Eksisterende retningslinjer – Affaldsdeponering**

1. Forbrændingseget affald forbrændes ved det af kommunen valgte affaldsbehandlingsanlæg. Det af kommunen valgte affaldsbehandlingssted er forpligtet til at sikre den nødvendige forbrændingskapacitet. Kapacitetsbehovet fremgår af kommunens affaldsplan. Lokaliseringen må ikke være i konflikt med nationale miljø- og naturinteresser
2. Kommunen har overdraget håndteringen af deponeringseget affald til den af kommunen valgte deponeringsaktør. Den af kommunen valgte deponeringsaktør har til opgave at sikre den nødvendige deponeringskapacitet. Kapacitetsbehovet fremgår af kommunens affaldsplan. Lokaliseringen må ikke være i konflikt med nationale miljø- og naturinteresser

---

# Tillæg nr. 9

## Kommuneplan 2021-2033

---

3. Arealudlæg til og etablering af konsekvensområder omkring virksomheder og aktiviteter inden for affaldsområdet med særlige beliggenhedskrav skal ske efter retningslinjerne i afsnittet Virksomheder med særlige beliggenhedskrav, med mindre andet fremgår af retningslinjerne nedenfor for virksomhedstypen
4. De udlagte arealer vedrørende affaldsområdet fremgår af kortet her på siden. Eksisterende genbrugspladser er vist på kortet som en serviceoplysning
5. Deponeringsanlæg og reservation af områder til deponeringsanlæg. Efter den 16. juli 2009 må der højst være deponeringsanlæg for affald ét sted i Ringkøbing-Skjern Kommune. Med udgangspunkt i Danmark uden Affald, Ressourceplan for affaldshåndtering 2013-2018 opretholdes gældende arealreservationer til denne anlægstype for at sikre placering af denne vanskeligt lokaliserbare anlægstype. Arealreservationerne er vist på kortet som planlagte tekniske anlæg - affaldsanlæg
6. Ved lokalisering af nye deponeringsanlæg fastholdes den statslige retningslinje fra 1991. Nye anlæg skal dermed altid placeres kystnært, så der er en entydig og ubrudt grundvandsstrømning fra deponeringsanlægget mod et marint vandområde
7. Der kan etableres nyt deponeringsanlæg i ét af følgende seks områder: Kvistrup-Volstrup, Vestersø, Nees-Skalstrup, Nees-Kikkenborg samt de på kortet viste områder ved Lem-Stauning og Bandsbøl-Vostrup i Ringkøbing-Skjern Kommune. I de udlagte områder må der ikke planlægges eller etableres byggeri og anlæg i større omfang, der kan hindre eller vanskeliggøre etableringen. Ved konkret udlæg af areal til deponeringsanlæg i et af områderne skal der udlægges omkring 25-30 hektar. Arealet skal placeres, så der tages størst muligt hensyn til såvel grundvandsinteresser som øvrige interesser. Det faktiske arealforbrug i det udlagte område begrænses mest muligt, og højder og terrænformer skal afstemmes efter landskabelige forhold og øvrige ønsker til terrænets slutform
8. Ved vurdering af virkninger på miljøet (miljøvurdering) for etablering eller udvidelse af deponeringsanlæg vil der ved overvejelser om alternative placeringer være brug for supplerende undersøgelser af mindst to af områderne Kvistrup-Volstrup, Vestersø, Lem-Stauning og Bandsbøl-Vostrup, der hidtil ikke er undersøgt specifikt geologisk og hydrogeologisk
9. Der skal i kommuneplanen udlægges konsekvensområde om deponeringsanlæg for affald på 500 meter. Nye deponeringsanlæg skal placeres under størst mulig hensyntagen hertil
10. Områderne vist på kortet er udlagt som depoter for havnesediment, som ikke kan klappes - det vil sige placeres - på søterritoriet, afhændes til kystfodring eller genanvendes på grund af fysiske egenskaber, indhold af tungmetaller eller organisk stof
11. Der skal udlægges nyt areal til depoter for havnesediment ved Ringkøbing Havn til deponering af forurenede sediment hvis de eksisterende depotarealers kapacitet ikke dækker deponeringsbehovet.
12. Ved deponeringsanlægget kan der udlægges arealer i kommuneplanen til oplag af forbrændingsegnet lagerstabil affald. Udlægningen kan gennemføres, når kommunen og beredskabsmyndigheden har vurderet, at oplag kan etableres og drives på en miljømæssig og brandrisikomæssig uproblematisk måde

### Tilføjelse af retningslinje - Affaldsdeponering

Arealudlægget til affaldsdeponering fremgår af kortbilag 2.

*- for det areal der er omfattet af Kommuneplanens rammeområde 00ta202 og 00ta203 ophæves arealudlægget til affaldsanlæg.*

### Eksisterende retningslinjer – Støjkonsekvenszone

1. Der udpeges støjbelastede områder og konsekvenszoner, som vist på kortet – jf. kortbilag 6. Inden for disse områder må der ikke udlægges arealer til støjfølsom og anden følsom anvendelse eller ske ændring af eksisterende anvendelse, med mindre den fremtidige anvendelse gennem afskærmningsforanstaltninger og/eller isolering af bebyggelse kan sikres mod støj- og andre miljøgener.

---

# Tillæg nr. 9

## Kommuneplan 2021-2033

---

8. Omkring rammeområde 00rf095 til rekreativ formål udlægges en konsekvenszone på 1000 m samt en konsekvenszone på 2000 m.

a) Indenfor zonen på 1000 m må der, bortset fra byggeri og anlæg der er erhvervmæssigt nødvendigt for jordbrugserhvervene, ikke etableres ny beboelse i det åbne land med mindre, konkrete støjberegninger viser, at de vejledende støjgrænser ikke overskrides.

b) Indenfor zonen på 2000 m må der, bortset fra byggeri og anlæg der er erhvervmæssigt nødvendigt for jordbrugserhvervene og beboelse i det åbne land, ikke etableres ny støjfølsom arealanvendelse med mindre, konkrete støjberegninger viser, at de vejledende støjgrænser ikke overskrides.



Kortbilag 6: Eksisterende støjkonsekvenszone omkring motocrossbane – jf. rammeområde 00rf095

### Tilføjelse af retningslinje - Støjkonsekvenszone

- Punkt 8 under Kommuneplanens retningslinjer støjbelastede arealer og øvrige konsekvenszoner ophæves.

---

# Tillæg nr. 9

## Kommuneplan 2021-2033

---

### Ændringer i bestemmelserne

#### Eksisterende rammebestemmelser (Se kortbilag 7)



Kortbilag 7: Eksisterende kommuneplanrammeområder – 00rf095 og 00ta49.

#### **00rf095 – Rekreativt område**

*Områdets anvendelse*  
Rekreativt område

*Bebyggelsens art og anvendelse*  
Specifik anvendelse er støjende fritidsanlæg.  
Området må kun anvendes til motocrossbane.

*Bebyggelsesforhold*  
For hele rammeområdet gælder:

---

# Tillæg nr. 9

## Kommuneplan 2021-2033

---

Bebyggelsen må ikke opføres i mere end 1 etage  
Bebyggelseshøjden må ikke overstige 5 meter  
Rammen regulerer ikke udstykning.  
Inden for området kan der opføres bebyggelse, der er nødvendig for driften af motocrossbanen.

### *Miljø*

Området er støjbelastet.

### *Zonestatus*

Fremtidig zonestatus er landzone.

## **00ta049 – Åbent land**

### *Områdets anvendelse*

Teknisk anlæg

### *Bebyggelsens art og anvendelse*

Specifik anvendelse er vindmølle anlæg

Vindmølle anlæg. Eksisterende vindmøller må fortsætte. Når disse er udtjent, skal de nedtages og området skal udgå af kommuneplanen.

### *Bebyggelsesforhold*

For hele rammeområdet gælder:

Maksimalt 25% af grundarealet må bebygges.

Bebyggelsen må ikke opføres i mere end 1 etage

Bebyggelseshøjden må ikke overstige 3 meter

Rammen regulerer ikke udstykning.

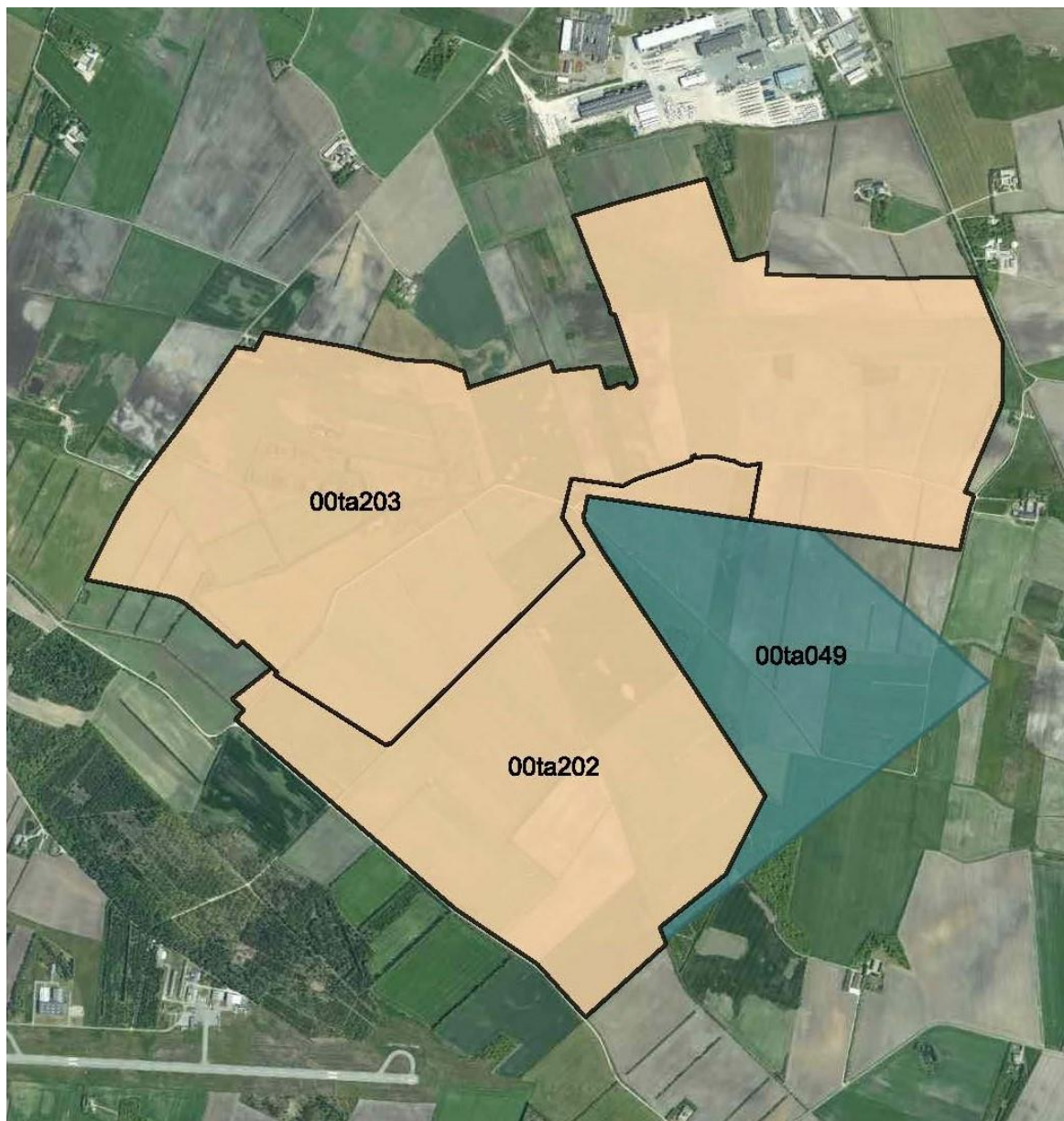
### *Miljø*

Området er støjbelastet.

### *Zonestatus*

Fremtidig zonestatus er landzone.

### Nye rammebestemmelser *(Se kortbilag 8)*



*Kortbilag 8: Nye kommuneplanrammeområder 00ta203 og 00ta202 samt ændring af eksisterende rammeområde 00ta49.*

#### **00rf095 – Åbent land**

*Motocrossbane – hele rammen med tilhørende beskrivelse udgår af Kommuneplanen.*

#### **00ta049 – Åbent land**

*Rammeområdet geografiske afgrænsning ændres i overensstemmelse med kortbilag 8.*

*Områdets anvendelse*



---

# Tillæg nr. 9

## Kommuneplan 2021-2033

---

Teknisk anlæg

*Bebyggelsens art og anvendelse*

Specifik anvendelse er vindmølle anlæg

Vindmølle anlæg. Eksisterende vindmøller må fortsætte. Når disse er udtjent, skal de nedtages.

*Bebyggelsesforhold*

For hele rammeområdet gælder:

Maksimalt 25% af grundarealet må bebygges.

Bebyggelsen må ikke opføres i mere end 1 etage

Bebyggeshøjden må ikke overstige 3 meter

Rammen regulerer ikke udstykning.

*Infrastruktur*

Området vejbetjenes fra Gribsvej.

*Miljø*

Området er støjbelastet.

*Zonestatus*

Fremtidig zonestatus er landzone.

### **00ta202 – Åbent land**

*Nyt rammeområde til tekniske anlæg i det åbne land. Den geografiske udstrækning fremgår af kortbilag 8.*

*Områdets anvendelse*

Teknisk anlæg

*Bebyggelsens art og anvendelse*

Specifik anvendelse er tekniske anlæg, solenergianlæg, vindmølle anlæg.

Der må opsættes læskure til dyrehold. Eksisterende vindmøller må fortsætte. Når disse er udtjent, skal de nedtages.

*Særlige bestemmelser*

Solcellepaneler skal i sammenhængende områder antirefleksbehandles og fremstå ens, hvad angår placering, type, farve og højde.

*Bebyggelsesforhold*

For hele rammeområdet gælder:

Rammen regulerer ikke udstykning.

For tekniske anlæg – transformerstationer, vejrstationer mv. – gælder at bebyggeshøjden ikke må overstige 7,5 meter.

Lynafleder el.lign. i tilknytning til transformer må maks. være 20 m høje.

*For vindmølle anlæg gælder:*

Maksimalt 25% af grundarealet må bebygges.

Bebyggelsen må ikke opføres i mere end 1 etage(r).

Bebyggeshøjden må ikke overstige 3 meter

*For solenergianlæg gælder:*

Bebyggeshøjden må ikke overstige 3,2 meter

*Infrastruktur*

Området vejbetjenes fra Gestengen og Gribsvej.

*Miljø*

For arealudlæg til solcelleanlæg gælder at området skal indhegnes og afskærmes af beplantning.

---

# Tillæg nr. 9

## Kommuneplan 2021-2033

---

### *Zonestatus*

Fremtidig zonestatus er landzone.

### **00ta203 – Åbent land**

*Nyt rammeområde til tekniske anlæg i det åbne land. Den geografiske udstrækning fremgår af kortbilag 8.*

### *Områdets anvendelse*

Teknisk anlæg

### *Bebyggelsens art og anvendelse*

Specifik anvendelse er tekniske anlæg, solenergianlæg

Der må opsættes læskure til dyrehold.

### *Særlige bestemmelser*

Solcellepaneler skal i sammenhængende områder antirefleksbehandles og fremstå ens, hvad angår placering, type, farve og højde.

### *Bebyggelsesforhold*

For hele rammeområdet gælder:

Rammen regulerer ikke udstykning.

For tekniske anlæg – transformestationer, vejrstationer mv. – gælder at bebyggeshøjden ikke må overstige 7,5 meter.

Lynafleder el.lign. i tilknytning til transformere må maks. være 20 meter høje.

For solenergianlæg gælder:

Bebyggeshøjden må ikke overstige 3,2 meter

### *Infrastruktur*

Området vejbetjenes fra Gestengen og Gribsvej.

### *Miljø*

For arealudlæg til solcelleanlæg gælder at området skal indhegnes og afskærmes af beplantning

### *Zonestatus*

Fremtidig zonestatus er landzone.

---

# Tillæg nr. 9

## Kommuneplan 2021-2033

---

### Planloven

I henhold til Planlovens § 24 skal der i forbindelse med kommuneplanforslaget oplyses om reglerne i Planlovens § 12 stk. 2 og 3.

I henhold til §12, stk. 2 kan byrådet inden for byzoner modsætte sig udstykning og bebyggelse, som er i strid med kommuneplanens rækkefølgebestemmelser. Forbud kan dog ikke nedlægges, når det pågældende område er omfattet af en detaljeret byplanvedtægt eller lokalplan, der er tilvejebragt før kommuneplanen.

I henhold til §12, stk. 3 kan byrådet inde for byzoner og sommerhusområder modsætte sig opførelse af bebyggelse eller ændret anvendelse af bebyggelse eller ubebyggede arealer, når bebyggelsen eller anvendelsen er i strid med bestemmelser i kommuneplanens rammedel. Forbud kan dog ikke nedlægges, når det pågældende område i kommuneplanen er udlagt til offentligt formål, eller når området er omfattet af en lokalplan eller en byplanvedtægt.

Forslag til Tillæg nr. 9 til Kommuneplan 2021-2033 offentliggøres samtidig med forslag til Lokalplan nr. 471 i henhold til Planlovens § 24, med en frist på 8 uger til at fremkomme med indsigelser mod, eller ændringsforslag til planforslagene.

### Vedtagelsespåtegning

#### Forslag til kommuneplantillægget

Foreløbig vedtaget af Ringkøbing-Skjern Kommunes Byråd i henhold til § 24 i Lov om planlægning, den 19. april 2022.



Hans Østergaard  
Borgmester



Jens Peter Hegelund Jensen  
Kommunaldirektør

#### Endelig vedtagelse af kommuneplantillægget

Endeligt vedtaget af Ringkøbing-Skjern Kommunes Byråd i henhold til § 27 i Lov om planlægning, den 2022.

Hans Østergaard  
Borgmester

Jens Peter Hegelund Jensen  
Kommunaldirektør

#### Offentlig bekendtgørelse af kommuneplantillægget

Kommuneplantillægget er i henhold til § 30 i Lov om planlægning offentlig bekendtgjort den 2022.  
Kommuneplantillægget er i henhold til § 54b i Lov om planlægning registreret i Plandata.dk.